

PLAN CLIMAT – AIR – ENERGIE TERRITORIAL 2020-2026

PRESENTATION GENERALE

De la Communauté de Communes du
Civraisien en Poitou



SOMMAIRE

- Un Plan – Climat – Air – Energie (PCEAT) pour quoi faire ?
- Les enjeux du PCEAT
- Notre démarche
- Le Diagnostic
- La Stratégie et les axes opérationnels
- Le scénario de transition
- L'évaluation environnementale stratégique
- Calendrier de finalisation du PCEAT



Un Plan Climat – Air – Energie (PCEAT) pour quoi faire ?

1 - Une obligation réglementaire pour tous les EPCI de plus de 20 000 habitants



❖ Loi de transition énergétique pour la croissance verte
(LETCV, loi n° 2015-992 du 17 août 2015)



❖ Schéma régional, d'aménagement, de développement durable et d'égalité des territoires
(SRADDET, 2019)

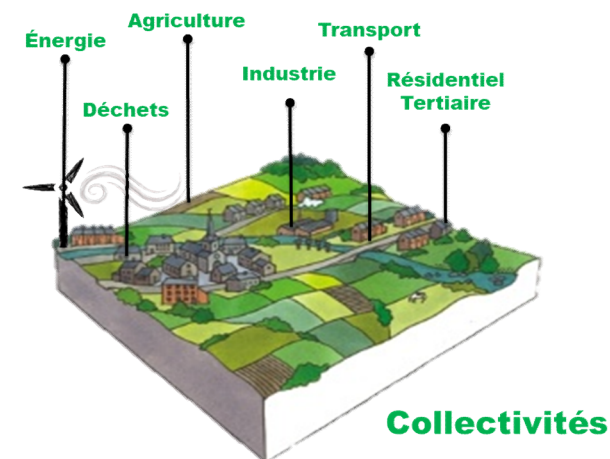


**Plan « climat-air-énergie » territoriaux
(2021 – 2026)**

2 - Un outil de planification de la transition énergétique et climatiques du territoire ...

... qui touche l'ensemble des acteurs de la collectivité

DES ACTEURS



Les ENJEUX du PCEAT

Il s'agit d'un plan d'action concret visant à :

**REDUCTION ...
des émissions de gaz
à effet de serre**



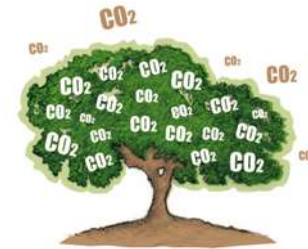
**REDUCTION ...
des consommations
d'énergie
(notamment pétrole et
gaz)**



**REDUCTION ...
des émissions de
polluants
atmosphériques**



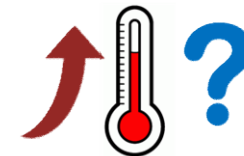
**AUGMENTATION ...
de la séquestration
carbone
(sol, biomasse, milieux
naturels)**



**AUGMENTATION ...
de la part des
énergies
renouvelables
(chaleur, électricité, mobilité)**



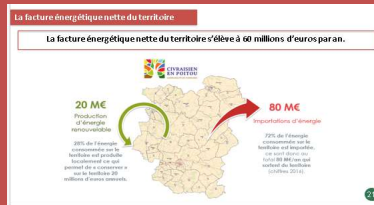
**ADAPTATION ...
à la vulnérabilité
climatique
(eau, température, aléas
climatiques extrêmes)**



Notre DEMARCHE – Concertation avec les acteurs du territoire

EVALUATION ENVIRONNEMENTALE STRATEGIQUE

DIAGNOSTIC



- **Lancement du projet** - novembre 2018
- **Elaboration du diagnostic** climat air énergie – novembre à janvier 2019
- **Validation du diagnostic** par le comité de pilotage – février 2019

STRATEGIE



- **Séminaire départemental** : mise en évidence des enjeux climat – air – énergie partagés par les territoires – mars 2019
- **Séminaire avec les élus** de Civraisien en Poitou : séance de travail pour élaborer une vision partagée du territoire à l'horizon 2030/2050 – avril 2019
- **Validation de la stratégie** par le comité de pilotage – mai 2019

ACTIONS

Modèles	Description
Nom de l'action	
N° de l'action & secteur	
Cette action est	<input type="checkbox"/> Nouvelle <input type="checkbox"/> En cours d'élaboration <input type="checkbox"/> Déjà engagée
Impact prévisionnel de l'action sur le territoire de Civraisien	Réduction des consommations d'énergie (chauffage, éclairage, appareils électroménagers, etc.) Production d'énergie renouvelable et de récupération (panneaux solaires, éoliennes, etc.) Réduction des émissions de gaz à effet de serre (CO2, CH4, N2O, etc.) Réduction des énergies de polluants atmosphériques (PM10, NOx, O3, etc.) Adaptation aux effets des événements climatiques extrêmes (canicules, inondations, etc.) Adaptation du territoire (aménagement & entretien des espaces publics, etc.) Réduction de la dépendance aux énergies fossiles (notamment le gaz) par l'usage de l'énergie renouvelable

- **Ateliers thématiques** avec les acteurs locaux de co-construction des actions pour répondre aux objectifs du territoire – juin 2019
- **Validation du programme d'actions** par le comité de pilotage – septembre 2019
- **Validation du PCAET par le conseil communautaire** et dépôt auprès de l'autorité environnementale

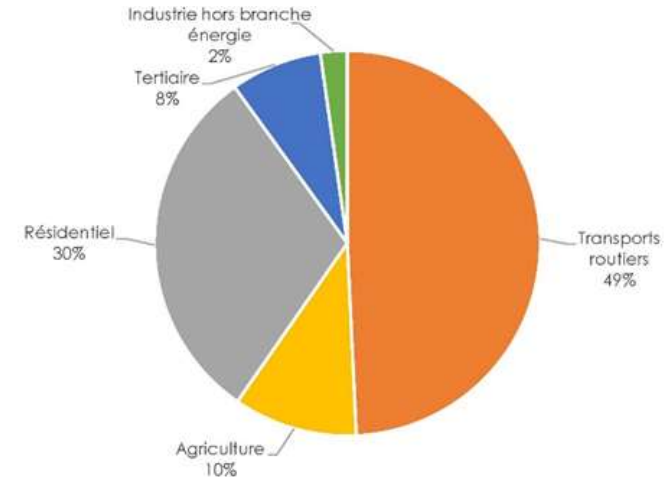
Le DIAGNOSTIC

1 - Nos consommations d'énergie

Chaque année, **856 GWh d'énergie** sont consommés sur le territoire (soit 31,16 MWh / habitant).

Cela correspond à l'ensemble des types d'énergie majoritairement **des produits pétroliers 64%**.

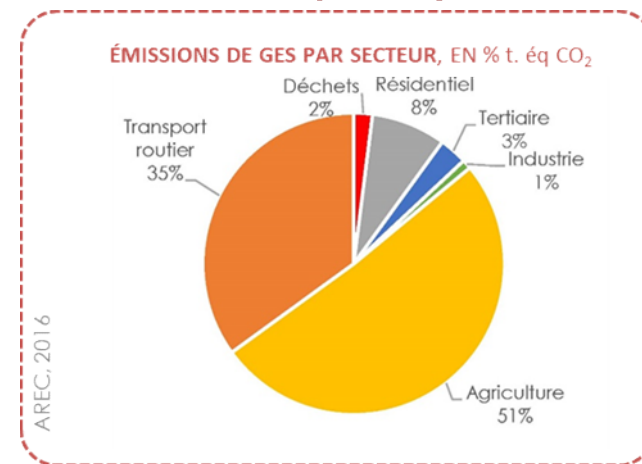
Le coût de l'énergie sur notre territoire (tous secteurs confondus) est estimé à **80 millions d'euros par an**.



2 - Nos activités émettent des Gaz à Effet de Serre (GES)

Les activités du territoire génèrent l'émission annuelle de **378 k. t. éqCO₂** de gaz à effet de serre (GES).

86% des GES proviennent de l'agriculture et des transports routiers : impact de la RN10, milieu rural et 78% du territoire de la CCCP est occupé par des cultures ou de l'élevage.

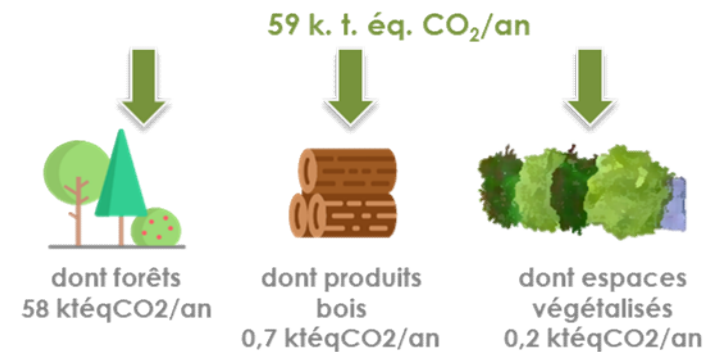


Le DIAGNOSTIC

3 - Nos sols stockent (une partie) du carbone

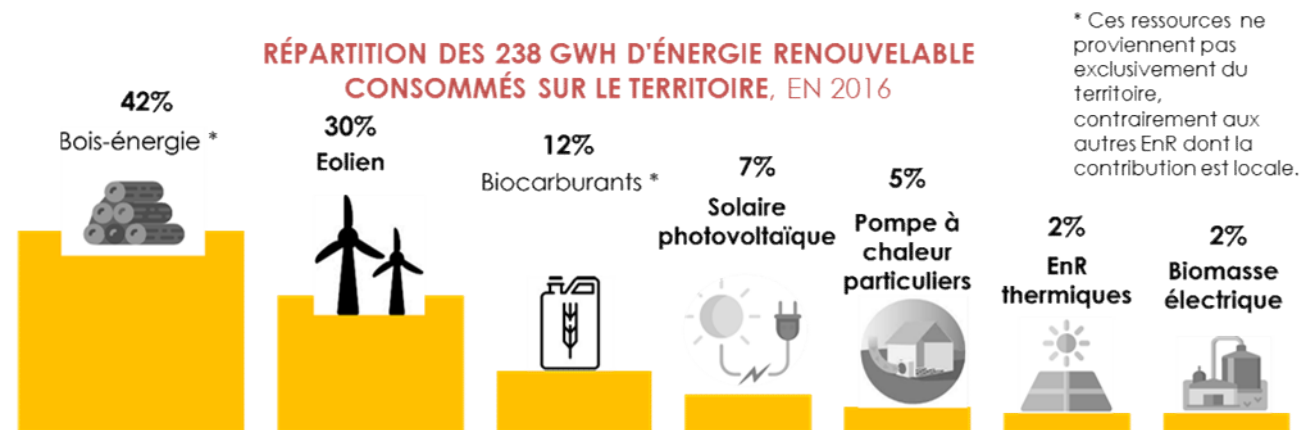
Les espaces naturels de la CCCP (forêts, haies, etc.) permettent chaque année de **stocker près de 59 k. t. éq. CO₂/an**

Au total, 15,3 % des émissions de gaz à effet de serre du territoire sont captées par les sols et espaces naturels chaque année.



4 - Notre territoire produit des Energies Renouvelables (EnR)

28% des consommations du territoire sont assurées par des énergies renouvelables ce qui représente environ **238 GWh** chaque année.



Le DIAGNOSTIC

5 - Un fort potentiel de développement des EnR

La poursuite d'un développement d'ENR électrique pourrait couvrir les besoins de consommation d'électricité.

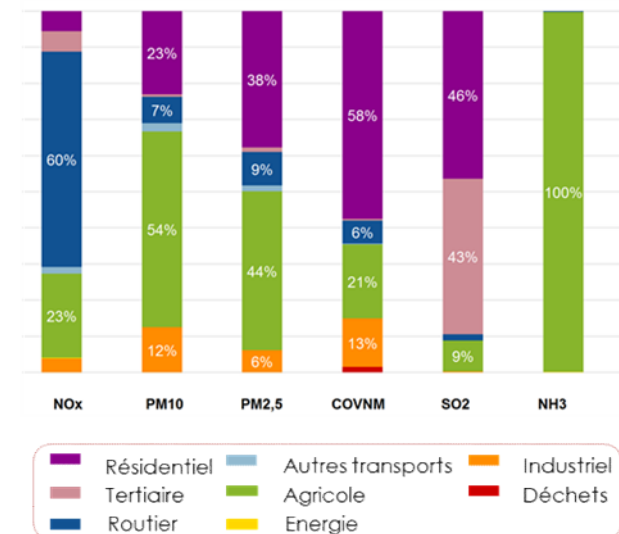
Le territoire pourrait développer une **politique de développement de biocarburant en lien avec des unités de méthanisation**, pour renforcer son autonomie énergétique sur l'usage lié à la mobilité. .

6 - La qualité de l'air sur le territoire

Les secteurs à enjeux en termes de qualité de l'air du territoire sont **l'agriculture, les bâtiments** (résidentiel et tertiaire) et les **transports routiers**.

Les conséquences de la pollution de l'air sont **sanitaires** (air intérieur et extérieur), **économiques** (impact sur les cultures), **environnementales** (écosystèmes sensibles) et **patrimoniales** (dégradation des bâtiments et image touristique).

Répartition et émissions de polluants par secteur, EN 2014



Rapport ATMO Nouvelle-Aquitaine
2014

La STRATEGIE et les AXES OPERATIONNELS

STRATEGIE du **PCEAT** sur la base du diagnostic et de plusieurs temps de co-construction avec les élus, les services et les acteurs du territoire s'articule autour de **5 grandes orientations stratégiques** :

1 VIVRE ET TRAVAILLER DANS DES BÂTIMENTS SAINS ET ÉCONOMES

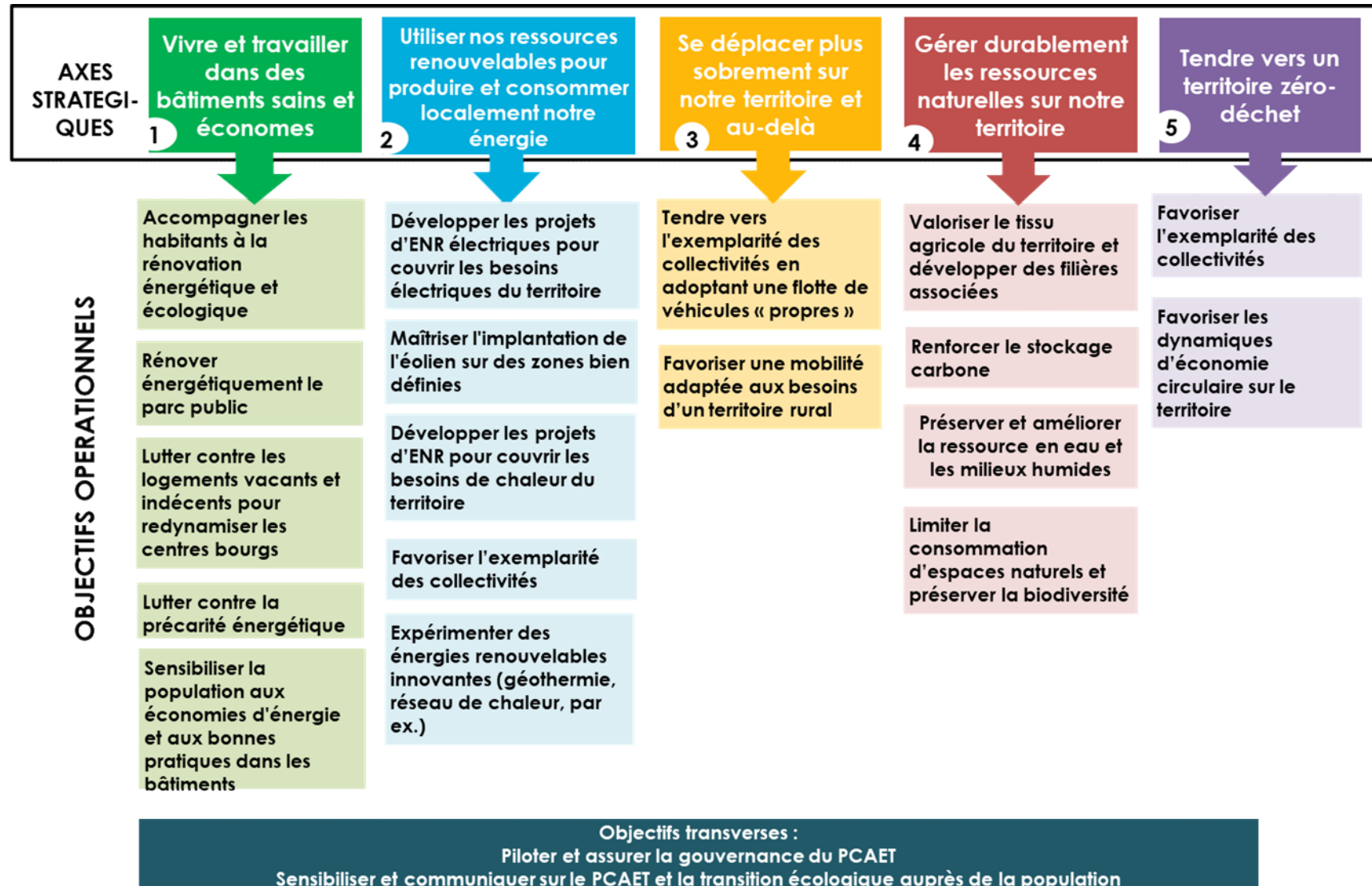
2 UTILISER NOS RESSOURCES RENOUVELABLES POUR PRODUIRE ET CONSOMMER LOCALEMENT NOTRE ÉNERGIE

3 SE DÉPLACER PLUS SOBREMENT SUR NOTRE TERRITOIRE

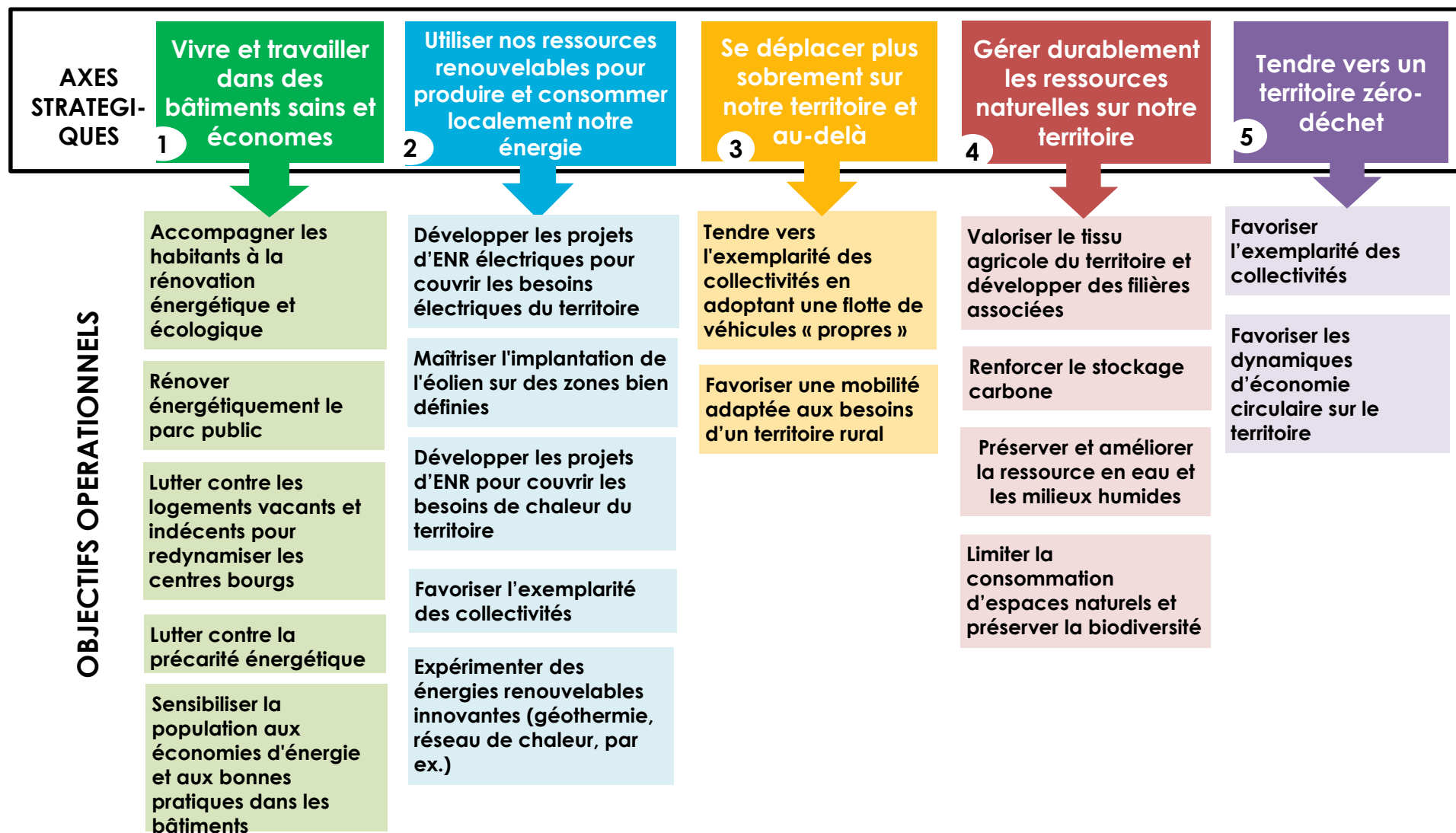
4 GÉRER DURABLEMENT LES RESSOURCES NATURELLES SUR NOTRE TERRITOIRE

5 VERS UN TERRITOIRE ZÉRO-DÉCHET

La STRATEGIE et les AXES OPERATIONNELS



LES OBJECTIFS OPERATIONNELS PAR AXE STRATEGIQUE



Objectifs transverses :
 Piloter et assurer la gouvernance du PCAET
 Sensibiliser et communiquer sur le PCAET et la transition écologique auprès de la population



AXE 1 – Vivre et travailler dans des bâtiments sains et économes

1

1.1 Accompagner les habitants à la **RÉNOVATION ÉNERGÉTIQUE ET ÉCOLOGIQUE**

Fournir des **conseils neutres en énergie** pour les particuliers avec des permanences Info Energie, structurer une filière locale des entreprises du bâtiment et proposer des **formations à l'auto-réhabilitation**

1.2 Rénover énergétiquement le **PARC PUBLIC**

Adhérer au **conseil en énergie partagé** (service public pour être accompagné dans la maîtrise de la demande en énergie) pour le bâti public

1.3 Lutter contre les **LOGEMENTS VACANTS ET INDÉCENTS** pour redynamiser les centres bourgs

Lutter contre les logements vacants en proposant une offre de **chantier d'insertion d'aide à l'auto réhabilitation** et mettre en place un **Programme Local de l'Habitat**

1.4 Lutter contre la **PRÉCARITÉ ÉNERGÉTIQUE**

Isoler les passoires thermiques et accompagner les foyers précaires vers une meilleure **maîtrise de leur facture d'énergie**

1.5 Sensibiliser la population aux **ÉCONOMIES D'ÉNERGIE ET AUX BONNES PRATIQUES** dans les bâtiments

Poursuivre les **animations** de sensibilisation **tout public**, valoriser les **chantiers écologiques exemplaires** et promouvoir les **éco-matériaux**



AXE 2 – Utiliser nos ressources renouvelables pour produire et consommer localement notre énergie

2

2.1 Développer les projets d'Enr électriques pour couvrir les **BESOINS ÉLECTRIQUES** du territoire

Recenser et valoriser les **friches industrielles** pour le développement d'EnR

2.2 Maîtriser l'**IMPLANTATION DE L'ÉOLIEN** sur des zones bien définies

Engager une démarche de discussion sur le territoire et **réaliser un document** dans le cadre de la maîtrise du développement éolien

2.3 Développer les projets d'EnR pour couvrir les **BESOINS DE CHALEUR** du territoire

Communiquer sur les **ENR thermiques** lors du remplacement de chaudière

2.4 Favoriser **L'EXEMPLARITÉ DES COLLECTIVITÉS**

Réaliser un **réseau de chaleur** exemplaire

2.5 Expérimenter les **ÉNERGIES RENOUVELABLES INNOVANTES** (géothermie, réseau de chaleur)

Identifier les potentiels d'un **mix énergétique** non délocalisable et structurer une **filière professionnelle et innovante**



AXE 3 – Se déplacer plus sobrement sur notre territoire et au-delà

3

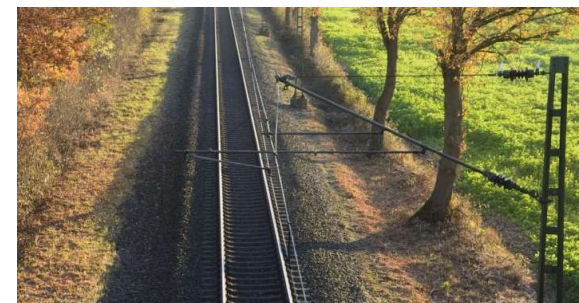
3.1 Tendre vers l'exemplarité des collectivités en adoptant une **FLOTTE DE VÉHICULES « PROPRES »**

3.2 Favoriser une mobilité **ADAPTÉE AUX BESOINS** d'un territoire rural

Coordonner des **dispositifs de covoiturage** de proximité, développer le **pôle de mobilité solidaire** du Civraisien

Favoriser les **liaisons douces** sur le territoire en direction des **pôles multimodaux et des services centraux**

Mettre en place un schéma de développement du **télé-travail et du co-working**



AXE 4 – Gérer durablement les ressources naturelles sur notre territoire

4

4.1 VALORISER LE TISSU AGRICOLE du territoire et développer des filières associées

Développer l'**agriculture de conservation**, l'agriculture de polyculture-élevage et accompagner les exploitants agricoles aux **pratiques agricoles adaptées** au contexte de changement climatique

4.2 Renforcer le STOCKAGE CARBONE

Améliorer les **pratiques de gestion forestière** pour favoriser la séquestration du carbone

4.3 Préserver et améliorer la RESSOURCE EN EAU ET LES MILIEUX HUMIDES

Valoriser les haies communales et mener des opérations de **restauration écologique sur la Charente**

4.4 Limiter la consommation d'espaces naturels et préserver la BIODIVERSITÉ

Promouvoir une utilisation raisonnée des produits chimiques et accompagner la **réduction de l'utilisation d'intrants** dans les exploitations agricoles



AXE 5 – Tendre vers un territoire zéro-déchet

5

4.1 Favoriser l'**EXEMPLARITÉ** des collectivités

Poursuivre l'action « je trie pour un arbre », mettre en place une démarche d'**écologie industrielle territoriale**

4.2 Favoriser les dynamiques **D'ÉCONOMIE CIRCULAIRE** sur le territoire

Développer les **circuits-courts et une plateforme d'économie circulaire**, mettre en place une gestion de proximité des bio-déchets, structurer une filière bois énergie

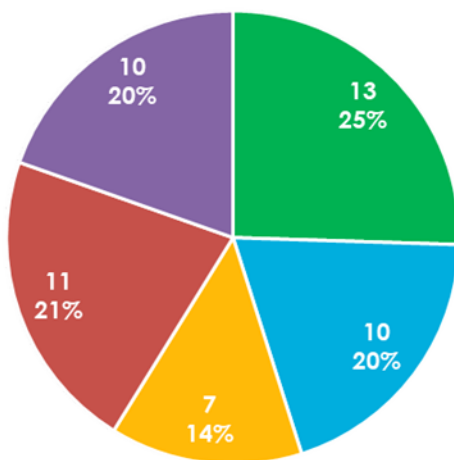
Mettre en place un programme d'accompagnement collectif territorial des **entreprises**



La STRATEGIE et les AXES OPERATIONNELS

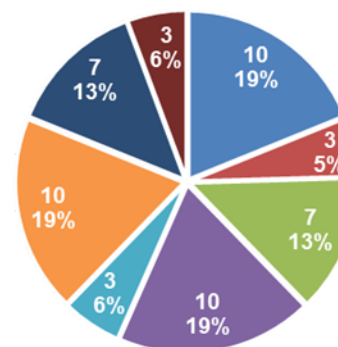
53 fiches actions / 5 axes stratégiques / 8 thématiques adressées

Fiches Actions par axes stratégiques - PCAET Civraisien en Poitou



- 1/ Vivre et travailler dans des bâtiments sains et économes
- 2/ Utiliser nos ressources renouvelables pour produire et consommer localement notre énergie
- 3/ Se déplacer plus sobrement sur notre territoire
- 4/ Gérer durablement les ressources naturelles sur notre territoire
- 5/ Tendre vers un territoire zéro-déchets

Thématiques abordées - PCAET Civraisien en Poitou



- EnR
- Agriculture
- Mobilité
- Bâtiments
- MDE
- Economie circulaire
- Environnement
- Coordination PCAET

Des cibles variées et des pilotes impliquant les acteurs économiques

Cibles visées – PCAET Civraisien en Poitou



Le SCENARIO de TRANSITION

Dans le cadre du PCAET, le territoire se fixe des **objectifs de baisse des consommations** d'énergie, de gaz à effet de serre et de polluants atmosphériques et **des objectifs de développement des énergies renouvelables** pour les horizons 2030 et 2050. Le territoire du Civraisien en Poitou a choisi de suivre les **objectifs nationaux**.

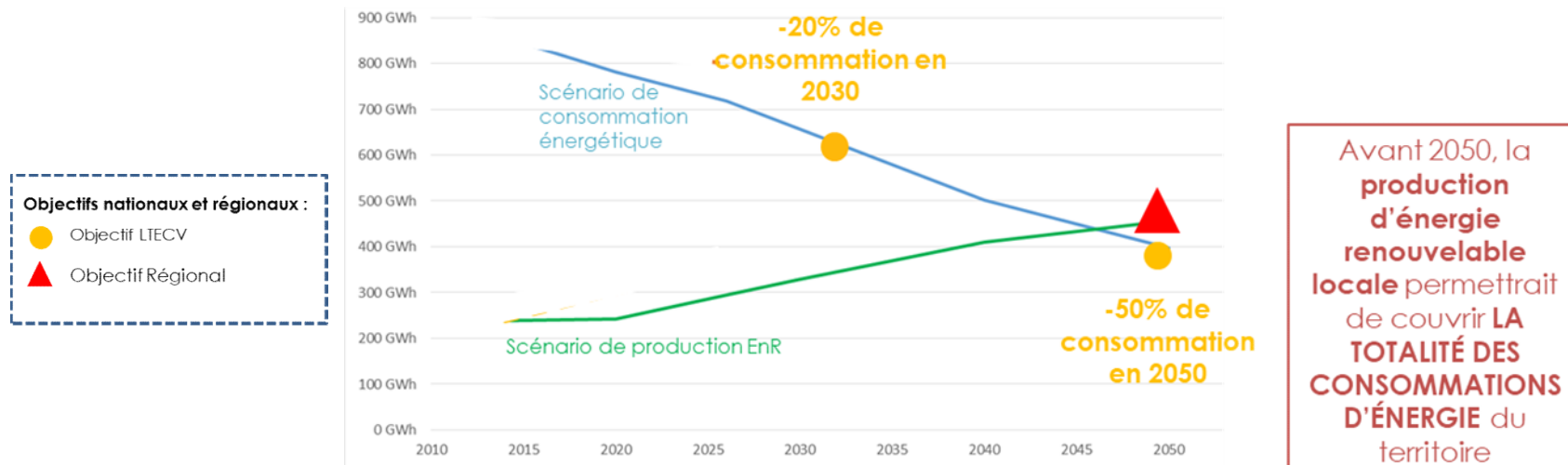


OBJECTIF 1 : réduire la **CONSOMMATION ÉNERGÉTIQUE** finale de **50 % en 2050** par rapport à la référence 2012 en visant un objectif intermédiaire de **20 % en 2030**.



OBJECTIF 2 : porter la part des **ÉNERGIES RENOUVELABLES** à **23 %** de la consommation finale brute d'énergie en **2020** et à **32 %** de la consommation finale brute d'énergie en **2030**.

EVOLUTIONS PROJÉTÉES DES CONSOMMATIONS ÉNERGÉTIQUES DU CIVRAISIEN EN POITOU



L'EVALUATION ENVIRONNEMENTALE STRATEGIQUE - ESS

Dans le cadre de l'élaboration d'un PCAET, l'EES doit permettre de représenter le **meilleur compromis** entre les objectifs en matière de qualité de l'air, d'énergie et de climat et les autres enjeux environnementaux identifiés sur le territoire.

Chaque action proposée a été **confrontée aux différents enjeux environnementaux du territoire** afin d'identifier les incidences potentielles, positives ou négatives ainsi que les éventuels manques.

De nombreuses propositions de mesures suivant la séquence ERC (Éviter > Réduire > Compenser) ont également été formulées pour améliorer les incidences du PCAET.



Conclusion de l'ESS vis-à-vis du PCAET du Civraisien en Poitou

Les actions du Civraisien en Poitou contribuent aux objectifs nationaux de réduction des GES, de réduction des polluants, d'augmentation des EnR et à la maîtrise de l'énergie.

Les incidences globales du PCAET sur l'environnement au sens large sont positives.

Les actions ayant potentiellement des incidences négatives sur l'environnement (biodiversité et continuités, paysage, air, santé, eau...) feront l'objet d'une attention particulière lors de leur mise en œuvre : projets EnR (bois énergie, éolien, méthanisation, GNV,).

CALENDRIER DE LA FINALISATION DU PCAET

Fin 2020

**Juin - Juillet -
septembre 2020**

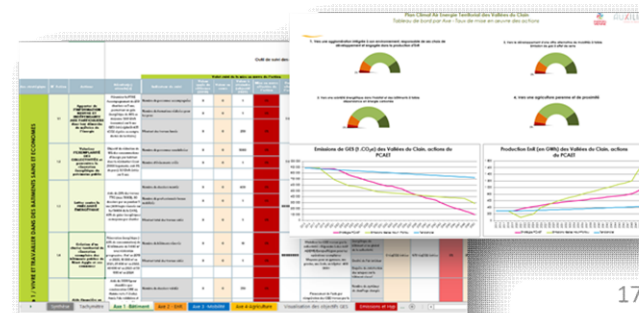
Janvier 2020

**Délibération du conseil
communautaires pour valider
le contenu du PCEAT et
transmission pour avis**

- **Accord de principe du dépôt des documents PCAET pour avis
(diagnostic, stratégie, programme d'action, évaluation
environnementale)**
- **Envoie des documents à l'Autorité Environnementale (DREAL),
au Préfet de région et au Président du Conseil régional (3 mois)
suivi de la consultation du public (1 mois)**
- **Appropriation des PCAET et des avis collectés
par les nouvelles équipes communautaires
(ajustements)**

**Approbation du PCAET
pour la mise en œuvre**

Un comité de suivi va assurer la gouvernance et le suivi du PCAET du Civraisien en Poitou. Ce comité se réunira au moins une fois par an. Des indicateurs d'impacts sont compilés et seront mis à jour tous les semestres afin de suivre la réalisation des actions et d'ajuster le niveau d'ambition.



MERCI DE VOTRE
ATTENTION

